

Original Betriebsanleitung Ersatzmotor



VARGA Modelle

VA 10

VA 11

VA 21-15

VA 31-15

VA 1

Aktuelle Version	1.0
Datum	03.12.2025
Umfang	13 Seiten

1 Einleitung

1.1 Identifikation

Ersatzteil	Ersatzmotor
Modell-Varianten VARGA	VA 10, VA 11, VA 21-15, VA 31-15, VA 1

1.2 Hersteller

Herstellername	VARGA SYSTEM GmbH
Straße	Hainkämpe 5
PLZ, Ort	28832 Achim
Land	Deutschland
Telefon	+49 4232 945870
E-Mail	info@varga-system.com
Web	www.varga-system.com

1.3 Angaben zur Betriebsanleitung

Aktuelle Version	1.0
Datum	03.12.2025

1.4 Änderungsnachverfolgung

Datum	Version	Betroffene Kapitel	Grund der Änderung
03.12.2025	1.0	Alle	Erste Version

2 Über diese Betriebsanleitung

2.1 Zielgruppen

Diese Betriebsanleitung wendet sich an folgende Zielgruppen:

- Spezielles Personal

Zu Beginn eines jeden Kapitels wird beschrieben, welche Zielgruppe die beschriebenen Tätigkeiten durchführen darf, insofern nicht alle Zielgruppen betroffen sind.

2.1.1 Spezielles Personal

Das spezielle Personal:

- ist durch Ausbildung und Erfahrung qualifiziert, Arbeiten an der Maschine durchzuführen;
- hat grundlegende Erfahrungen mit dem System (z. B. elektrische Steuerung), an dem Arbeiten durchgeführt werden sollen;
- hat erweiterte Erfahrungen mit dem System an dem Arbeiten durchgeführt werden sollen;
- hat zusätzliche Qualifikationen und Erfahrungen, die die entsprechenden Lebensphasen betreffen.

3 Sicherheit

3.1 Allgemeine Sicherheitshinweise für Elektrowerkzeuge

3.1.1 Elektrische Sicherheit

- Der Anschlussstecker des Elektrowerkzeugs muss in die Steckdose passen. Der Stecker darf in keiner Weise verändert werden. Verwenden Sie keine Adapterstecker gemeinsam mit schutzgeerdeten Elektrowerkzeugen. Unveränderte Stecker und passende Steckdosen verringern das Risiko eines elektrischen Schlags.
- Körperkontakt mit geerdeten Oberflächen wie von Rohren, Heizungen, Herden und Kühlschränken vermeiden. Es besteht ein erhöhtes Risiko durch elektrischen Schlag, wenn der menschliche Körper geerdet ist.
- Elektrowerkzeuge von Regen oder Nässe fernhalten. Das Eindringen von Wasser in ein Elektrowerkzeug erhöht das Risiko eines elektrischen Schlags.
- Netzkabel nicht zum Tragen der Maschine verwenden. Die Maschine nicht an dem Netzkabel aufhängen oder den Stecker am Netzkabel aus der Steckdose ziehen. Netzkabel fern von Hitze, Öl, scharfen Kanten oder sich bewegenden Teilen verlegen. Beschädigte oder verwickelte Anschlussleitungen erhöhen das Risiko eines elektrischen Schlags.

3.1.2 Service

Elektrowerkzeuge nur von qualifiziertem Fachpersonal und mit Original-Ersatzteilen reparieren lassen. Damit wird sichergestellt, dass die Sicherheit des Elektrowerkzeugs erhalten bleibt.

3.1.3 Elektrische Komponenten

Elektrische Anlagen und Betriebsmittel dürfen nur von einer Elektrofachkraft oder unter Leitung und Aufsicht einer Elektrofachkraft den elektrotechnischen Regeln entsprechend errichtet, geändert und instandgehalten werden.

3.2 Restrisiken

Gefährdung durch elektrische Spannung

Bei Arbeiten mit spannungsgeführten Komponenten kann es zu direktem Kontakt mit diesen kommen. Dies wird schwere Verletzungen oder den Tod zur Folge haben.



- Arbeiten an elektrischen Ausrüstungen nur durch Elektrofachkräfte vom Hersteller oder durch spezielle beauftragte und unterwiesene Elektrofachkräfte durchführen lassen.
- Arbeiten unter Einhaltung der Sicherheitsvorschriften durchführen.

Gefährdung durch elektrischen Schlag

Bei Kontakt des Sägeblatts mit dem stromführenden Kabel wird es zu einem elektrischen Schlag kommen. Dies wird schwere Verletzungen oder den Tod zur Folge haben.



- Kabelhaltefeder für das Netzkabel nutzen.
- Umsicht bei der Arbeit.

Unsachgemäße Instandhaltung, Wartung, Reinigung

Nicht ordnungsgemäß durchgeführte Instandhaltung, Wartung oder Reinigung können zu schweren Verletzungen oder Tod führen.

- Bei Instandhaltungs-, Wartungs- und Reinigungsarbeiten sicherstellen, dass die Maschine abgeschaltet und vom Stromnetz getrennt ist.



Verletzungen durch scharfes Sägeblatt

Bei Instandhaltungs- oder Reinigungsarbeiten kann es zu Berührungen mit dem scharfkantigen Sägeblatt kommen. Dies kann zu Schnitten oder Einstichen an Fingern und Händen führen.



- Vor Instandhaltungs- oder Reinigungsarbeiten Maschine ausschalten und vom Stromnetz trennen.
- Datenblatt des Sägeblatts beachten.
- Schnittfeste Schutzhandschuhe tragen.
- Sägeblatt mit Vorsicht und Sorgfalt handhaben.
- Mit Umsicht arbeiten.

Quetschungen, Schnitte und Schädigung des Gehörs

Durch die verbauten Komponenten können in allen Lebensphasen unterschiedliche Gefährdungen entstehen.

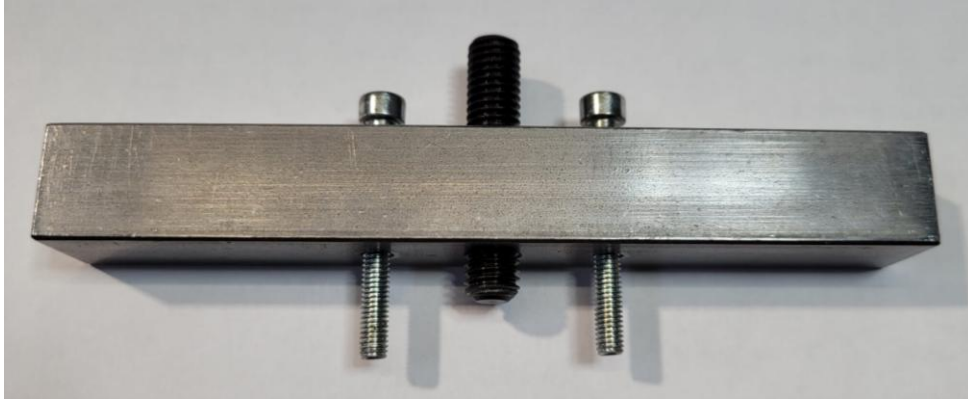


- Maschine nur von eingewiesenem Personal handhaben lassen.
- Vor Handhabung die Betriebsanleitung lesen.
- Vorgeschriebene persönliche Schutzausrüstung tragen (Gehörschutz, schnittfesten Handschutz).

4 Motor tauschen

Handlungsaufforderung

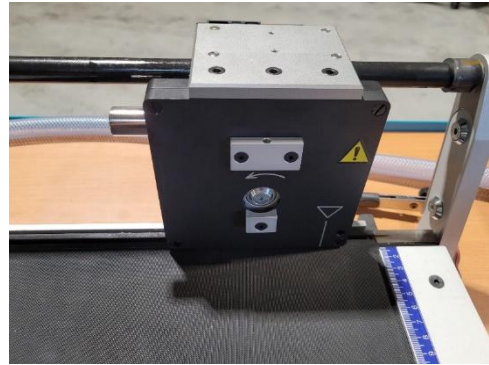
1. Abziehwerkzeug bereitlegen (über Kundendienst erhältlich)



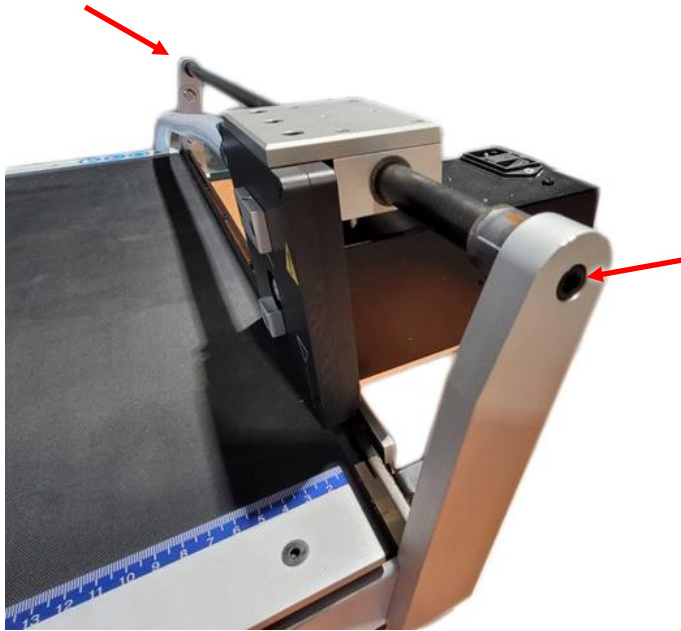
2. Sicherstellen, dass die Präzisions-Tischkreissäge ausgeschaltet und vom Stromnetz getrennt ist.
3. Sicherstellen, dass der neue Motor für die Präzisions-Tischkreissäge geeignet ist. Daten auf dem Typenschild des neuen Motors mit den Daten des vorhandenen Motors abgleichen.



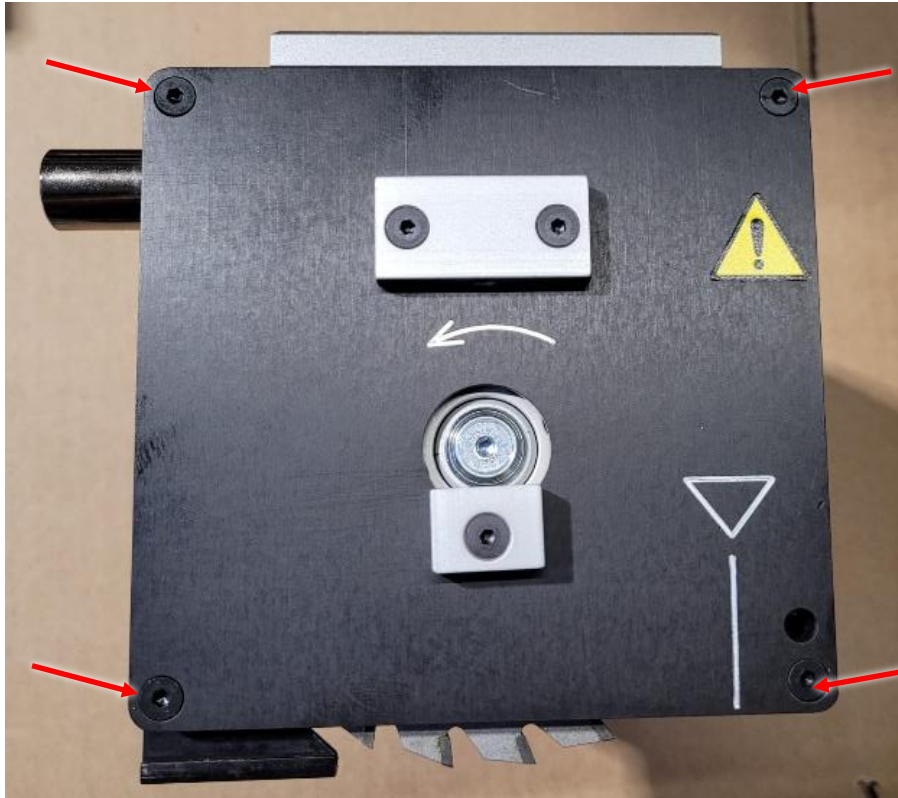
- Schlauch von Sägeeinheit entfernen. Dazu die Schlauchschelle lösen und den Schlauch vom Spanauswurfrohr abziehen.



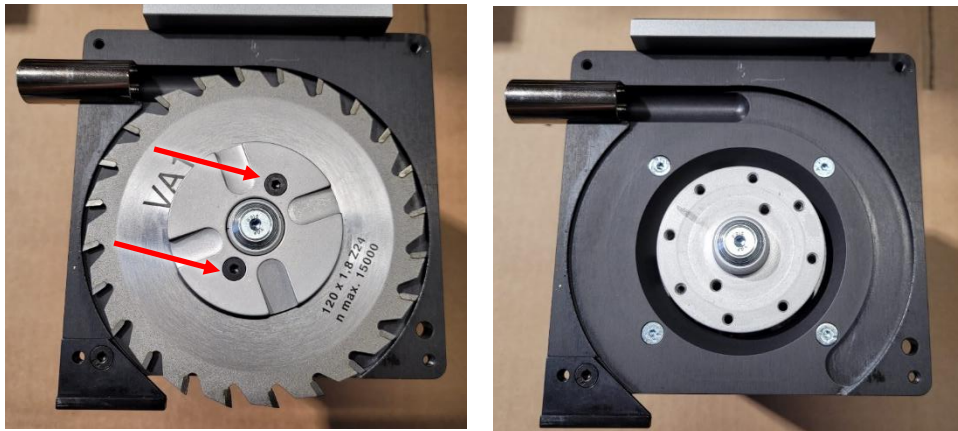
- Die beiden Schrauben (VA 10 = M6x20) (VA 11 / VA 21-15 / VA 31-15 = M8x22) aus der Führungsstange entfernen.



6. Führungsstange inkl. Sägeeinheit herausnehmen.
7. Führungsstange aus Sägeeinheit herausziehen und Motor auf geeigneter Arbeitsfläche abstellen.
8. Sägeblattabdeckung vorne demontieren. Dazu sind die vier Schrauben (M4 × 16) zu entfernen.



9. Aufnahmedeckel demontieren und Sägeblatt herausnehmen.
Dazu sind die zwei Schrauben zu entfernen (M4x16).



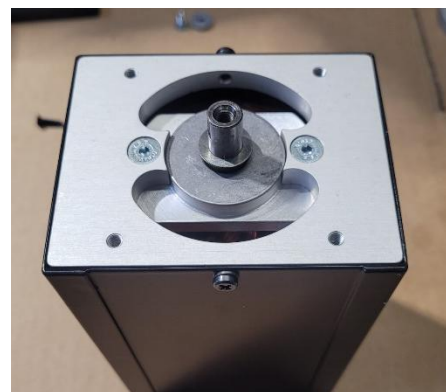
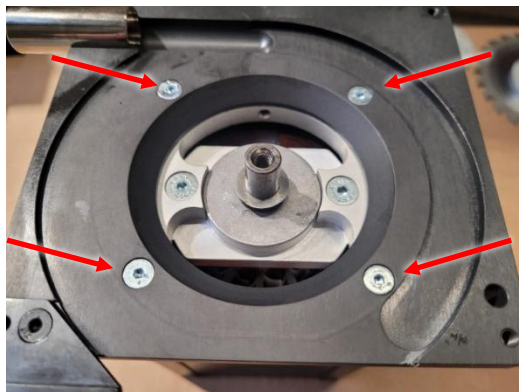
10. Schraube (M5x10) von Aufnahmedeckel entfernen und Gewindestift (M4x5) lösen.



11. Aufnahme mit Hilfe des Abziehwerkzeugs von der Motorwelle abziehen.



12. Sägeblattabdeckung hinten demontieren. Vier Schrauben (M4x16) entfernen.



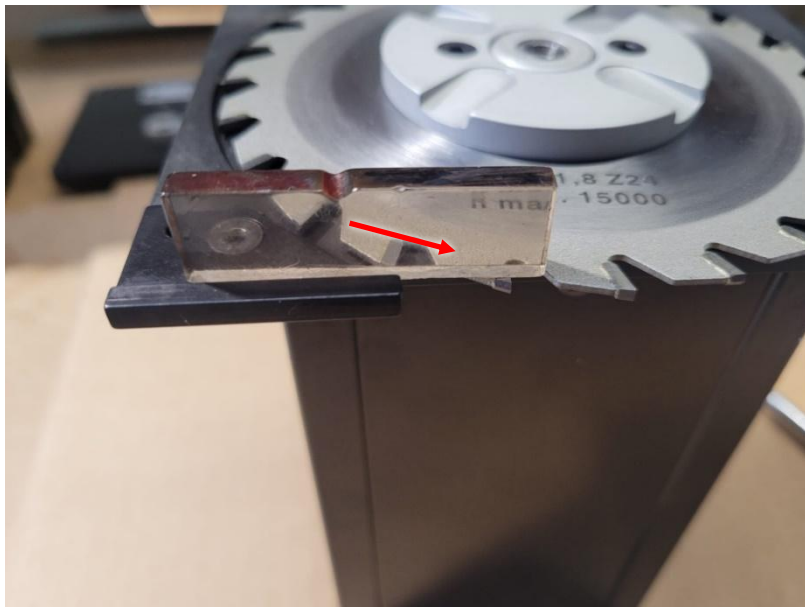
13. Sägeblattabdeckung hinten auf neuen Motor montieren.

14. Distanzring und ggf. Passscheiben auf Motorwelle stecken.



15. Aufnahme, Sägeblatt und Aufnahme-Deckel montieren und die Position des Sägeblatts mit einem ebenen Hilfsmittel in der Sägeblattabdeckung einstellen.

Hilfsmittel auf die Zunge legen und das Sägeblatt von Hand drehen. Die Schneidkanten des Sägeblatts müssen sowohl von oben als auch von unten leicht am Hilfsmittel schleifen (genaue Höhenverstellung geschieht über Passscheiben).



16. Schraube (M5x10) zur Befestigung der Aufnahme einschrauben.

17. Sägeblattabdeckung vorne mit vier Schrauben (M4x16) montieren.
18. Führungsstange wieder durch Sägeeinheit schieben.
19. Führungsstange mit Sägeeinheit wieder in die Halter an der Maschine einsetzen und mit den beiden Schrauben (VA 10 = M6x20) (VA 11 / VA 21-15 / VA 31-15 = M8x22) fixieren.
20. Schlauch auf Spanauswurfrohr stecken und mit Schlauchschelle befestigen.